

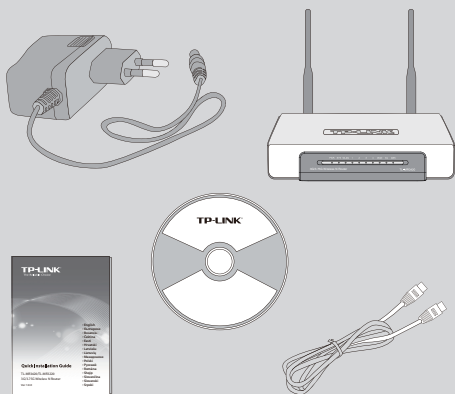


Ръководство за бърза инсталация

Забележка Моделът на продукта, показан в това ръководство е TL-MR3420 и е примерен.

български

Съдържание на опаковката



Системни изисквания

Следните операционни системи са поддържани:

- Windows XP
- Windows Vista
- Windows 7
- Windows 98
- Windows 2000
- Windows 2003
- Windows Me
- Mac
- Linux

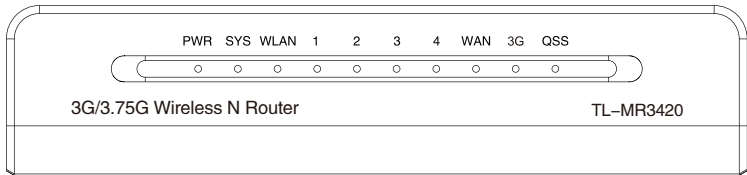
Следните браузери са поддържани:

- Microsoft Internet Explorer
- FireFox
- Safari
- Chrome

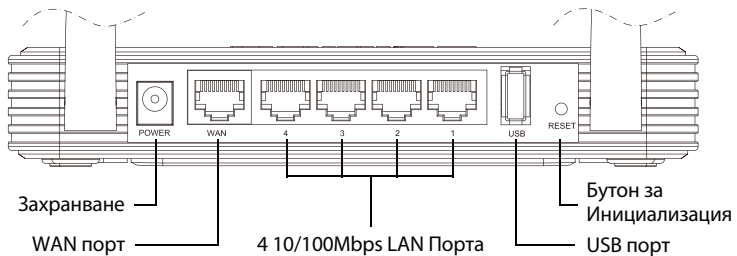
1

Физическо описание

• Преден панел



• Заден панел



Индикация	Описание
PWR	<ul style="list-style-type: none"> • Вкл. Електрическото захранване е включено. • Изкл. Липсва електрическо захранване.

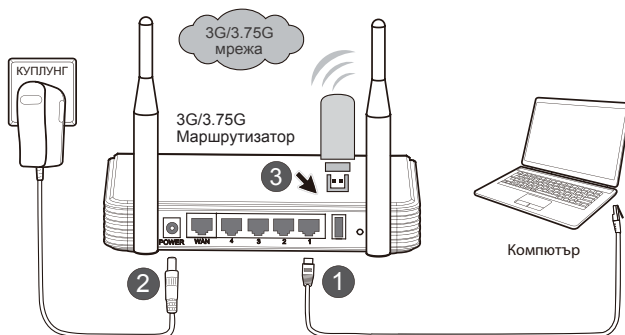
SYS	<ul style="list-style-type: none"> • Вкл. Маршрутизатора се инициализира. • Премигва. Маршрутизатора работи правилно. • Изкл. Маршрутизаторът има системна грешка.
WLAN	<ul style="list-style-type: none"> • Премигва. Безжичната функция е активирана. • Изкл. Безжичната функция не е активирана.
WAN, LAN 1~4	<ul style="list-style-type: none"> • Вкл. Устройството е свързано към кореспондиращия порт. • Премигва. Има данни, които се получават или изпращат към кореспондиращия порт. • Изкл. Няма устройство, което е свързано към кореспондиращия порт.
3G	<ul style="list-style-type: none"> • Вкл. USB 3G/3.75G модема е свързан. • Премигва. Изпращат се/ получават се данни през 3G/3.75G модема. • Изкл. Няма устройство, което да е свързано към USB порта.
QSS	<ul style="list-style-type: none"> • Бавно премигва. Свързва се безжично устройство в мрежата. Този процес ще е последен от първите 2 минути. • Вкл. Безжичното устройство е свързано успешно в мрежата. • Бързо премигва. Безжичното устройство не може да се свърже успешно в мрежата. • Изкл. QSS функцията е изключена.

2

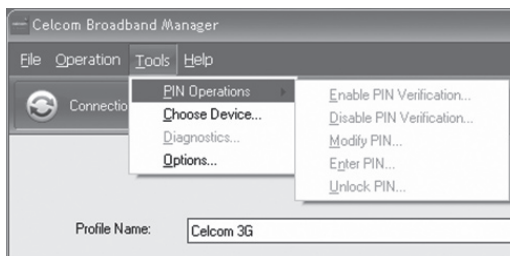
Хардуерна инсталация

Маршрутизаторът поддържа 3G/3.75G и WAN свързване. Ако са свързани 3G/3.75G USB модема и WAN порта, 3G/3.75G, маршрутизаторът ще избере за достъп към Интернет едно от свързванията, съгласно вашата конфигурация. За по-детайлна информация, моля обърнете се към Стъпка 3 в Част 4 от Конфигурация на Маршрутизатора.

• Свържете 3G/3.75G Маршрутизатора към 3G/3.75G мрежа



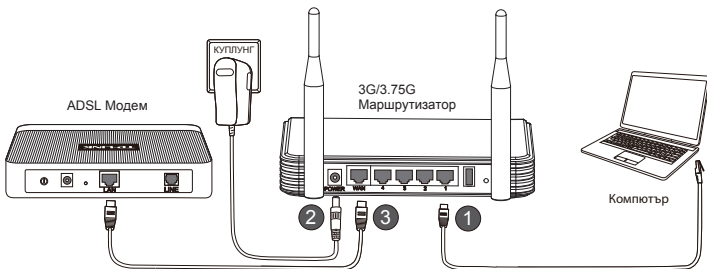
- 1) Свържете компютъра към LAN порт на 3G/3.75G маршрутизатора посредством мрежови кабел.
- 2) Свържете захранващият адаптер към куплунга за захранване.
- 3) Поставете 3G/3.75G USB модема в USB порта. (Проверете за наличие на SIM карта в модема.)



Забележка

1. Преди поставянето на 3G/3.75G USB модема, препоръчваме ви да премахнете проверката на PIN на вашата SIM/UMI карта.
2. За премахването на проверката на PIN код можете да използвате софтуера за управление на модема. Моля отидете на "My computer" и натиснете два пъти върху иконата на устройството, за да инсталирате софтуера, след което "Tools" ("Принадлежности") → "PIN Operations" ("PIN Операции") → "Disable PIN Verification..." ("Премахнете PIN проверката...") както е показано по-долу.

• Свържете 3G/3.75G Маршрутизатора към WAN мрежа



- 1) Свържете компютъра към LAN порта на 3G/3.75G маршрутизатора посредством мрежови кабел.
- 2) Свържете захранващия адаптер към куплунга за захранване.
- 3) Свържете WAN порта на 3G/3.75G маршрутизатора и LAN порта на ADSL модема посредством мрежови кабел.

Предупреждение

1. Препоръчваме използването на захранващия адаптер, който пристига заедно с устройството.
2. Поставете устройството на подходяща и стабилна повърхност.
3. Извадете захранващия адаптер при бури и гръмотевици, за да избегнете повреди.
4. Поставете устройството на добре вентилирано място далеч от нагреватели или горещи потоци въздух.
5. Пазете устройството далеч от вода, за да избегнете повреди.

Преди да конфигурирате TP-LINK 3G/3.75G Безжичният N Маршрутизатор проверете компютъра дали е настроен да "Получава IP адреса автоматично".

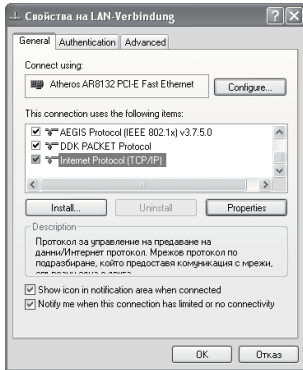
- 1) За Windows XP/2000: Натиснете **"Старт"**→**"Контролен панел"**→**"Мрежа и Интернет връзка"**→**"Мрежова връзка"**.

За Windows Vista / Windows 7: Натиснете **"Старт"**→**"Настройки"**→**"Контролен панел"**→**"Преглед на състоянието на мрежата и задачите"**→**"Управление на мрежова връзка"**.

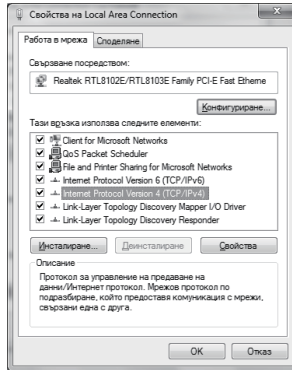
- 2) Натиснете с десния бутон **"Local Area Connection"** (**"Локална връзка"**), след това натиснете **"Свойства"**.



- 3) Изберете “Internet Protocol(TCP/IP)” (“Интернет протокол (TCP/IP)”) “Internet Protocol Version 4 (TCP/IPv4)” (“Интернет протокол версия 4 (TCP/IPv4)”) и натиснете “Properties” (“Свойства”).

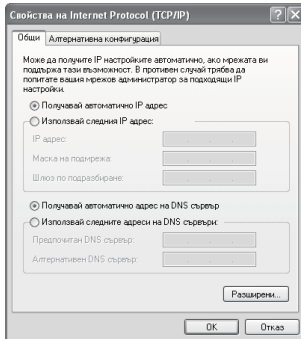


Windows XP/2000

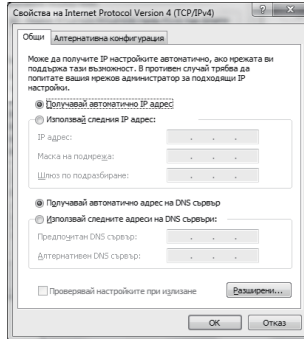


Windows 7/Vista

- 4) Изберете “Получаване на IP адрес автоматично” и “Получаване адреса на DNS сървъра автоматично”. След това натиснете “OK”.



Windows XP/2000

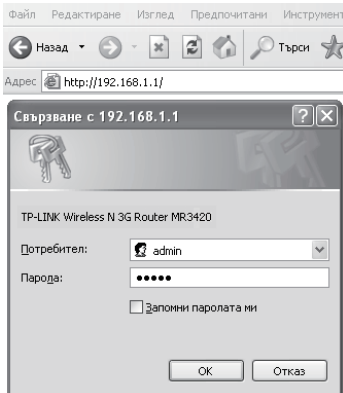


Windows 7/Vista

4

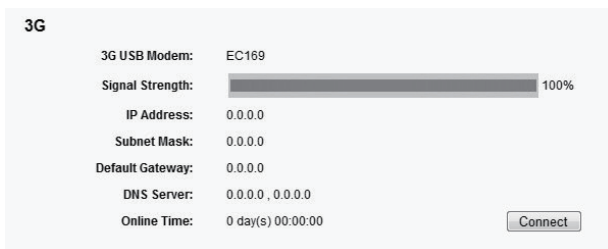
Конфигурация на Маршрутизатора

- 1) Отворете web браузера, напишете **http://192.168.1.1/**, натиснете Enter, след това въведете User name и Password (**admin/admin**) и натиснете **“OK”**.



- 2) Страницата **“Status”** (**“Състояние”**) ще се зареди след успешно въвеждане. Моля проверете дали вашият 3G/3.75G USB модем може да се разпознае или не.

След като USB модема е разпознат успешно, вие ще видите следният екран.



- 3) Натиснете **“Quick Setup”** (**“Бърза настройка”**) меню и след това **“Next”** (**“Следващ”**). Изберете начин за връзка с Интернет, след което натиснете **“Next”** (**“Следващ”**).

TP-LINK

Status
Quick Setup
QSS
Network
Wireless
DHCP
Forwarding
Security
Parental Control
Access Control
Static Routing
Bandwidth Control

Quick Setup - Internet Access

Start >> Internet Access >> WAN / 3G >> Wireless >> Finish

The router provides four Internet access mode for you to choose:

3G Preferred - Use 3G as the primary access, WAN as a backup.

3G Only - Only use 3G as the access to the Internet.

WAN Preferred - Use WAN as the primary access, 3G as a backup.

WAN Only - Only use WAN as the access to the Internet.

Back Next

- 4) Изберете вашата локация и Интернет доставчик или ръчно попълнете информацията за 3G връзка, включвайки **“Dial Number”** (**“Наберете номер”**), **“APN”**, **“Username”** (**“Потребителско име”**) and **“Password”** (**“Парола”**), които се доставят от вашият 3G Оператор, след което натиснете **“Next”** (**“Следващ”**).

TP-LINK

Status
Quick Setup
QSS
Network
Wireless
DHCP
Forwarding
Security
Parental Control
Access Control
Static Routing
Bandwidth Control
IP & MAC Binding
Dynamic DNS
System Tools

Quick Setup - 3G

Start >> Internet Access >> 3G >> Wireless >> Finish

If your location or ISP is not listed, or the default Dial number / APN is not the latest one, please enable Set the Dial Number and APN manually and fill in the right ones.

Location: Australia

Mobile ISP: Bigpond

Set the Dial Number and APN manually

Dial Number: #77

APN:

Username: 456 (optional)

Password: ●●● (optional)

Back Next

- 5) Конфигурирайте параметрите за вашата безжична връзка, TP-LINK препоръчва да промените следните две неща, след което да натиснете **“Next”** (**“Следващ”**).

- Въведете и запомнете уникално SSID за вашата безжична мрежа. Можете да запазите и настройката по подразбиране.

- Изберете **“WPA-PSK/WPA2-PSK”** и въведете Защитен Ключ от 8 или повече символа в полето PSK Password.

TP-LINK

Status
Quick Setup
DNS
Network
Wireless
DHCP
Forwarding
Security
Parental Control
Access Control
Static Routing
Bandwidth Control
IP & MAC Binding
Dynamic DNS
System Tools

Quick Setup - Wireless

Start >> Internet Access >> 3G >> Wireless >> Finish

Wireless Radio: Enable

SSID:

Region:

Channel:

Mode:

Channel Width:

Max Tx Rate:

Wireless Security:

Disable Security

WPA-PSK/WPA2-PSK

PSK Password:

(You can enter ASCII characters between 8 and 63 or Hexadecimal characters between 8 and 64.)

No Change

- 6) Натиснете **“Reboot”** (**“Стартиране отново”**) за да завършите бързата инсталация. Моля да отбележите, че ако няма промяна на страницата, бутонът **“Reboot”** (**“Стартиране отново”**) ще се смени с **“Finish”** (**“Завършване”**).

TP-LINK

Status
Quick Setup
DNS
Network
Wireless
DHCP
Forwarding
Security
Parental Control
Access Control
Static Routing
Bandwidth Control
IP & MAC Binding
Dynamic DNS
System Tools

Quick Setup - Finish

Congratulations! The Router is now connecting you to the internet. For detail settings, please click other menus if necessary.

The change of wireless config will not take effect until the Router reboot.

Поздравления! Можете да се наслаждавате на 3G сърфиране.

Какво трябва да правя ако LEDs индикацията не светне, когато е поставен захранващият адаптер в маршрутизатора?

- 1) Проверете дали има електричество в мрежата.
- 2) Проверете дали захранващият адаптер е правилно поставен в маршрутизатора и в електрическия контакт.

Какво трябва да направя ако неznam или съм забравил моята парола за достъп?

- 1) Възстановете конфигурацията на маршрутизатора до заводски настройки. Когато маршрутизатора е захранен, натиснете и задръжте Reset бутона на задния панел за 8 to 10 секунди, след което го освободете.
- 2) Използвайте user name и password: admin,admin.
- 3) Опитате да конфигурирате маршрутизатора отново, използвайки инструкциите от предишните стъпки в ръководството.

Защо не мога да променя параметрите във WAN менюто?

- 1) Проверете режима "Internet Access" ("Интернет достъп"), "3G Only" ("3G Само") е режим по подразбиране и не ви позволява да конфигурирате WAN свързаност.
- 2) Моля изберете "3G Preferred" ("Предпочитано 3G") режим, използвайки 3G за първоначален достъп, WAN за допълнителен.

Какво трябва да направя ако се изобрази съобщение "Unkown Modem" ("Непознат модем")?

- 1) Моля проверете дали вашият 3G USB модем е в листата за съвместимост: <http://www.tp-link.com/common/?3g>
- 2) Ако вашият 3G USB модем е в листата, но маршрутизатора показва "Unkown Modem", моля отидете на нашата уеб страница, за да изтеглите последният софтуер и да актуализирате вашият маршрутизатор.

- 3) Ако последният софтуер не поддържа вашия модем, моля свържете се със сервиза.

Какво трябва да правя, ако нямам Интернет достъп с разпознат 3G USB модем?

- 1) Моля поставете подходящата SIM/UMI карта в 3G USB правилно.
- 2) Моля поставете 3G USB директно във вашият компютър и премахнете проверката на PIN кода.
- 3) Моля проверете дали вашата връзка към Интернет работи на вашия компютър.
- 4) Потърсете вашият Интернет доставчик за актуален номер за набиране и APN, корегирайте предварителните настройки ръчно.

Какво трябва да направя, ако искам да актуализирам софтуера?

- 1) Ние продължаваме да тестваме нови 3G модеми по света и да осигуряваме съвместимост между нашите 3G маршрутизатори и 3G USB модеми. Моля да проверявате нашата уеб страница: <http://www.tplink.com/en/support/download.aspx> за последни версии на софтуера.
- 2) Избери менюто "System Tools" ("Системни принадлежности") → "Firmware Upgrade" ("Надстройка на системен софтуер"), можете да актуализирате последната версия на софтуера на маршрутизатора на следния екран.

Firmware Upgrade	
File:	<input type="text"/> <input type="button" value="Browse..."/>
Firmware Version:	3.12.1 Build 101217 Rel.63649n
Hardware Version:	MR3420 v1 00000000
<input type="button" value="Upgrade"/>	

Техническа поддръжка

- За допълнителна помощ, моля обърнете се към:
www.tp-link.com/support/faq.asp
- За изтегляне на Софтуер, Драйвери, Приложения и Ръководство, моля обърнете се към:
www.tp-link.com/support/download.asp
- За подробна техническа консултация и помощ, моля използвайте следните контакти за връзка:

Международно

Тел: +86 755 26504400

E-mail: support@tp-link.com

Работно време: 24 часа, 7 дни в седмицата