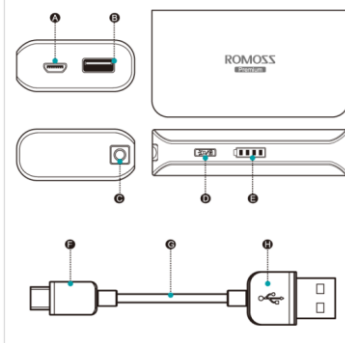


ROMOSS®

Sailing 2 Ръководство за потребителя

www.romoss.com

Представяне на продукта

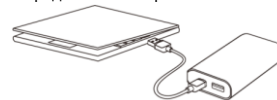


- A** Micro USB порт вход **B** USB порт изход
C Фенер **D** Бутон
E LED индикатори за захранване **F** Micro USB конектор
G USB кабел **H** USB конектор

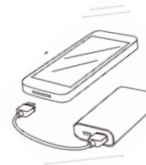
1 Заредете Вашата батерия (sailing 1)



2 Заредете Вашия преносим компютър



3 Заредете Вашия смарт телефон или цифрови и електронни продукти



ROMOSS®

www.romoss.com

Sailing 2 Външна батерия от най-висока производителност

Използва се за зареждане на цифрови продукти като мобилни телефони с DC 5 V USB вход, PPC, MP3 / 4, PSP, GPS, Iphones и Iprads.

❗ Преди да използвате този продукт, моля, прочетете внимателно ръководството за експлоатация

Как да се използва

Зареждане на устройството (sailing 2)

- Изберете оригинален USB кабел за данни и свържете неговия Micro USB интерфейс с Micro USB порта за входящ сигнал на sailing 2;
- Свържете USB интерфейса с USB порта на зарядно устройство DC 5 V USB (или с компютър). Когато LED индикаторът на батерията на устройството започне да мига това показва, че устройството се зарежда.
- Четири LED индикатора на батерията обикновено трябва да светят, за да покаже че капацитетът на устройството е пълен.

❗ Моля извадете захранването след зареждане.

Зареждане на цифров продукт с устройството (sailing 2)

- Проверете дали напрежението на цифровия продукт съответства на DC 5 V напрежение на изхода на устройството (sailing 2).
 - Изберете USB кабел с един край свързан към цифров продукт, а с другия край към sailing 2. Бутнете бутона на долу. Когато работния индикатор свети, това показва, че се зарежда.
- ❗ Докато е в употреба, ако капацитетът му е по-нисък от 5% и ако работния светлинен индикатор започва да мига, това показва, че продуктът е с ниско съдържание на батерия и трябва да се презареди.

LED светлинен индикатор	Ниво на мощност
LED1 свети	0-25%
LED 1,2 свети	25-50%
LED 1,2,3 свети	50-75%
LED 1,2,3,4 свети	75-100%

След натискане на бутона, устр. 1 е > 75%, ако четири индикаторни светлини са вкл.; мощността на устр.1 е между 75% -50%, ако три индикаторни светлини са вкл.; мощността на устр.1 е между 50% -25%, ако 2 индикаторни светлини са вкл.; мощността на устр.1 е между 25% -0 ако един светлинен индикатор е включен. Ако няма светлинен индикатор, устр. 1 изключва зареждане. След показване на мощността, влиза в режим за пестене на енергия след около една минута.

Натиснете и задръжте бутона на захранването за три секунди, за да включите LED фенерчето и повторете, за да го изключите

- След натискане на бутона надолу, LED индикаторът ще свети и ще изгасне след 3-5 секунди. След около една минута влиза в енергоспестяващ режим. Ако желаете да използвате устройството да заредите някой дигитален продукт, активирайте режима на пестене на енергия чрез натискане на бутона веднъж.
- След натискане на бутона надолу, ако мощността е под 5%, то LED 1 ще мига, за да ви напомня за презареждане на устройството.

Спецификация

Име	sailing 2	Модел	PH20
Вход	DC5V1AMAX		
Изход	DC5V2.1AMAX		
Капацитет	5200mAh	Тегло	~128g/4.51ozs
Размер	-L89.5 x W48.5 x H21mm -L3.52 x W1.91 x H0,83 инча		
Време за зареждане	~6,5 часа		
Работна среда	Вход /Изход / в кола		
Работна температура	Зареждане: 0-45°C; Разреждане: -10-60°C		
Опазване околна среда	Температура: -20-60°C		

⚠ Внимание

- Преди да използвате този продукт първо го заредете
- Не поставяйте и не използвайте този уред при висока температура и / или висока влажност (Работна температура: 0 ° C ~ 45 ° C за презареждане , -10 ° C ~ 60 ° C за зареждане,опазване околна среда: -20-60°C).
- Не извърляйте този портативен захранващ блок в огън или вода , за да се избегне огън или експлозия.
- Този продукт да се държи далече от деца.
- Никога не разполювайте устройството без разрешение, тъй като този продукт не е оборудван с всички резервни части за отстраняване / поддръжка от неупълномощени лица.
- Моля не разклащайте силно, не ударяйте и не ритайте този продукт.
- Ако има някакво изтичане на течност, подуване или други явления, прекратете използването на продукта веднага и се свържете с нашия сервизен център.
- Ако тази течност попадне в очите не ги разтривайте, а ги измийте с чиста вода и се консултирайте с лекар.
- При нормална експлоатация, температурата на продукта може да се увеличи, моля бъдете внимателни , когато взимате продукта по време на или след употреба.
- Не покривайте захранващия адаптер с хартия или други предмети.
- Моля, не оставяйте този продукт без надзор по време на използване.
- Преди да използвате този продукт проверете дали напрежението е нормално, за да се избегне повреда на продукта в следствие на неподходящи напрежение или мощност.
- За да се избегне повреда на продукта, моля изключете захранването, ако не го използвате.
- Не използвайте този продукт във влажна среда.
- Електропроводите и конекторите на продуктите трябва да бъдат предоставени от производителя.
- Моля заредете отново продукта, след като се е разрешил в следствие използване, за да може да ви е полезен веднага след като Ви потрябва.